

ECO PLUS 30

Масло- водосепаратор



02/18

ПРИНЦИП РАБОТЫ

Масло-водосепараторы серии ECO PLUS 30 предназначены для отделения масла от конденсата, образующегося в результате работы компрессора. ECO PLUS 30 отделяет масло от конденсата посредством нескольких стадий сепарации.

Когда конденсат попадает в ECO PLUS 30, масло отфильтровывается с помощью нескольких фильтрующих элементов. Первый адсорбирующий масло элемент наделён датчиком уровня сатурации, что позволяет визуально отслеживать состояние сепаратора.

Фильтрующие элементы сочетают в себе различные адсорбционные технологии, что обеспечивает содержание масла на выходе менее 10 ppm.

Конечная стадия сепарации представляет собой особый вид активированного угля, который вычищает остаточные загрязнения.

БЕЗОПАСНОЕ ИСПОЛЬЗОВАНИЕ

Чтобы обеспечить надёжную и долговечную работу оборудования, необходимо строго следовать данной инструкции. Несоблюдение правил эксплуатации или ненадлежащее обращение аннулируют гарантию на оборудование. Использование оборудования не по назначению, либо с нарушениями инструкции считается ненадлежащим. Производитель не несёт ответственности за повреждения оборудования, вызванные его ненадлежащим использованием.

МЕРЫ ПРЕДОСТОРОЖНОСТИ И БЕЗОПАСНОСТИ

ВНИМАНИЕ

- Обращайте внимание на общепринятые меры предосторожности при установке и использовании данного оборудования
- Соблюдайте должные меры для предотвращения ненамеренной порчи оборудования
- Не пытайтесь разобрать оборудование или элементы системы, пока они находятся под давлением
- Всегда сбрасывайте давление в системе по подготовке сжатого воздуха, перед тем как осуществлять какие-либо манипуляции

Очень важно, чтобы при работе с оборудованием персонал соблюдал меры предосторожности и обращал внимание на все правила и требования для обеспечения безопасности. При установке, работе и техническом обслуживании оборудования, персонал должен соблюдать все инженерные требования по охране труда и технике безопасности, принятые в стране изготовителя. Иностранцы пользователи должны следовать соответствующим правилам, предусмотренным в стране установки оборудования. Большинство поломок во время работы или технического обслуживания оборудования возникает из-за несоблюдения мер предосторожности. Поломки оборудования можно избежать, вовремя распознав потенциально опасную ситуацию. Неправильное использование или техническое обслуживание оборудования представляет опасность для здоровья и жизни. Производитель не может предугадать все потенциально опасные ситуации. Меры безопасности, представленные в данной инструкции считаются общими и не охватывают все возможные риски. Если пользователь намерен использовать оборудование по не рекомендованному производителем назначению, он должен быть уверен, что это не приведёт к поломке данного оборудования, порче имущества и не представляет опасности для людей.

СХЕМА ОБОРУДОВАНИЯ В РАЗОБРАННОМ ВИДЕ

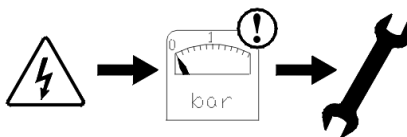


ИНСТРУКЦИЯ ПО УСТАНОВКЕ ОБОРУДОВАНИЯ

ВАЖНО

Перед установкой оборудования удостоверьтесь, что оно соответствует Вашим требованиям и подходит для Вашего оборудования!

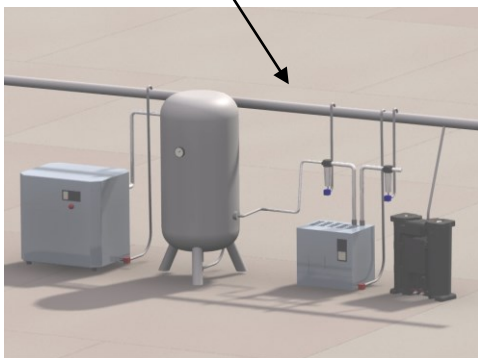
1. Распакуйте оборудование и визуально осмотрите его на наличие повреждений, полученных во время транспортировки.



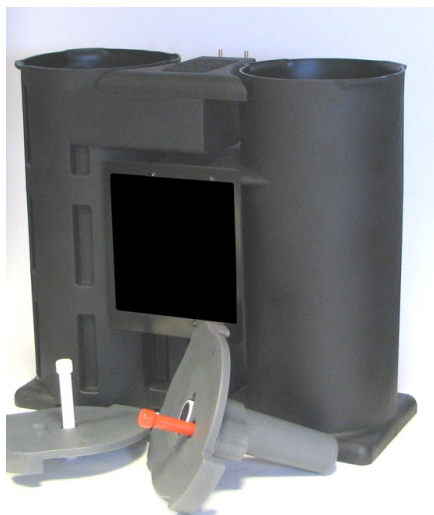
2. Сбросьте давление в системе перед установкой!

3. Определите место для установки ECO PLUS 30 на вашем компрессоре. Оно должно находиться возле линии сброса конденсата. Оборудование может крепиться на стену.

Трубка сбора конденсата



4. Снимите обе крышки.

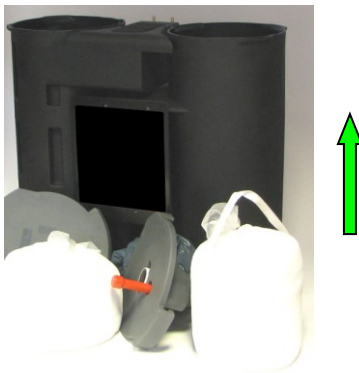


ИНСТРУКЦИЯ ПО УСТАНОВКЕ ОБОРУДОВАНИЯ

5. Снимите пластиковый пакет с верхней части белого неподвижного элемента внутри колонны 2.



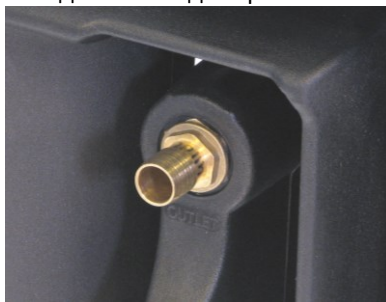
6. Достаньте оба белых элемента.



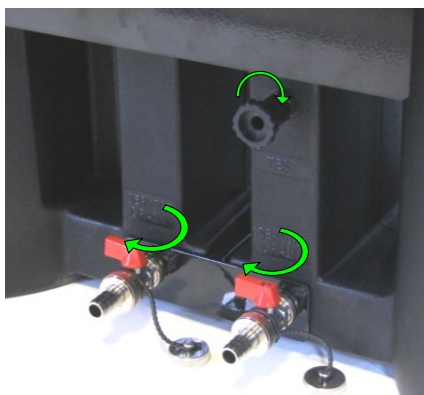
7. Подсоедините трубки сбора конденсата с входами в ECO PLUS 30.



8. Подсоедините выходы ECO PLUS 30 к линиям сброса конденсата. Убедитесь, что конденсат всегда сбрасывается!



9. Перед тем, как наполнить оборудование водой, убедитесь, что тестовый и сервисные конденсатоотводчики закрыты.



10. Наполнить оборудование водой, начиная с колонны 1, до тех пор, пока обе колонны не будут заполнены, и пока вода не будет выливаться из выходного отверстия.



Совет: предварительное распыление воды на чёрный элемент колонны 2 предотвратит распространение угольной пыли.

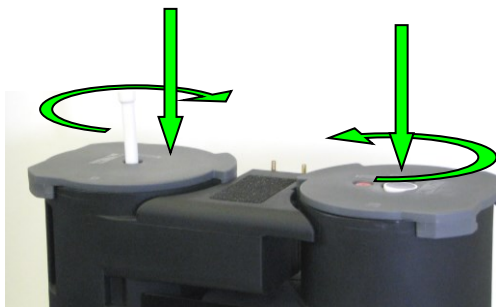
ИНСТРУКЦИЯ ПО УСТАНОВКЕ ОБОРУДОВАНИЯ

11. Нажатием удостоверьтесь, что чёрный элемент находится на дне колонны 2.



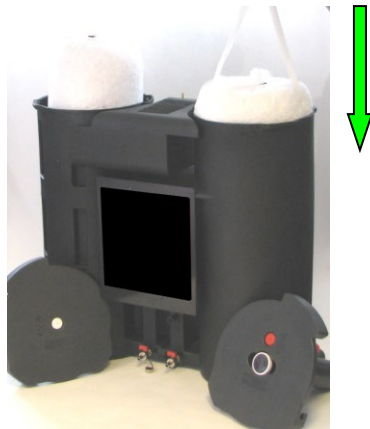
(Надавливайте на элемент до тех пор, пока не выйдет весь воздух).

13. Наденьте обе крышки. (Крышка 1 на колонне 1 и крышка 2 на колонне 2). Белый неподвижный элемент становится на место благодаря давлению крышки 2.



Убедитесь, что обе крышки надёжно и правильно закреплены.

12. Когда обе колонны заполнены водой и чёрный элемент находится на дне колонны 2, можно приступить к установке белых элементов. Белый индикаторный элемент в колонне 1 и белый неподвижный элемент в колонне 2.



14. Ваш ECO PLUS 30 готов к работе.

ИНСТРУКЦИЯ ПО ТЕХНИЧЕСКОМУ ОБСЛУЖИВАНИЮ ОБОРУДОВАНИЯ

Если ваш ECO PLUS 30 нуждается в техническом осмотре, замене изношенных частей, пожалуйста следуйте инструкциям по техническому обслуживанию оборудования (поставляется вместе с ремкомплектom).

ОТЧЁТ О ПРОВЕДЕНИИ ТЕХНИЧЕСКОГО ОБСЛУЖИВАНИЯ

Дата	Описание	Ф.И.О.

ТЕХНИЧЕСКАЯ СПЕЦИФИКАЦИЯ

Мах. степень адсорбции фильтрующего элемента	Приблизительно 25 литров
Присоединения на входе	½" (2x)
Присоединения на выходе	1"
Тестовый клапан	Да
Сервисный конденсатоотводчик	Да (2x)
Индикатор состояния фильтрующего элемента	Да
Индикатор перелива	Да
Материал корпуса	PE
Полностью перерабатываемый	Да
Цвет корпуса	Чёрный
Цвет крышки	Серый

Минеральные смазочные материалы	Да
Синтетические смазочные материалы	Да
Устойчивая конденсатная эмульсия	Да
Полигликоль	Да (проконсультироваться с производителем)
Мах. производительность компрессора	30 м ³ /мин (при 8 часовой рабочей смене)

ГАБАРИТЫ (ММ)

